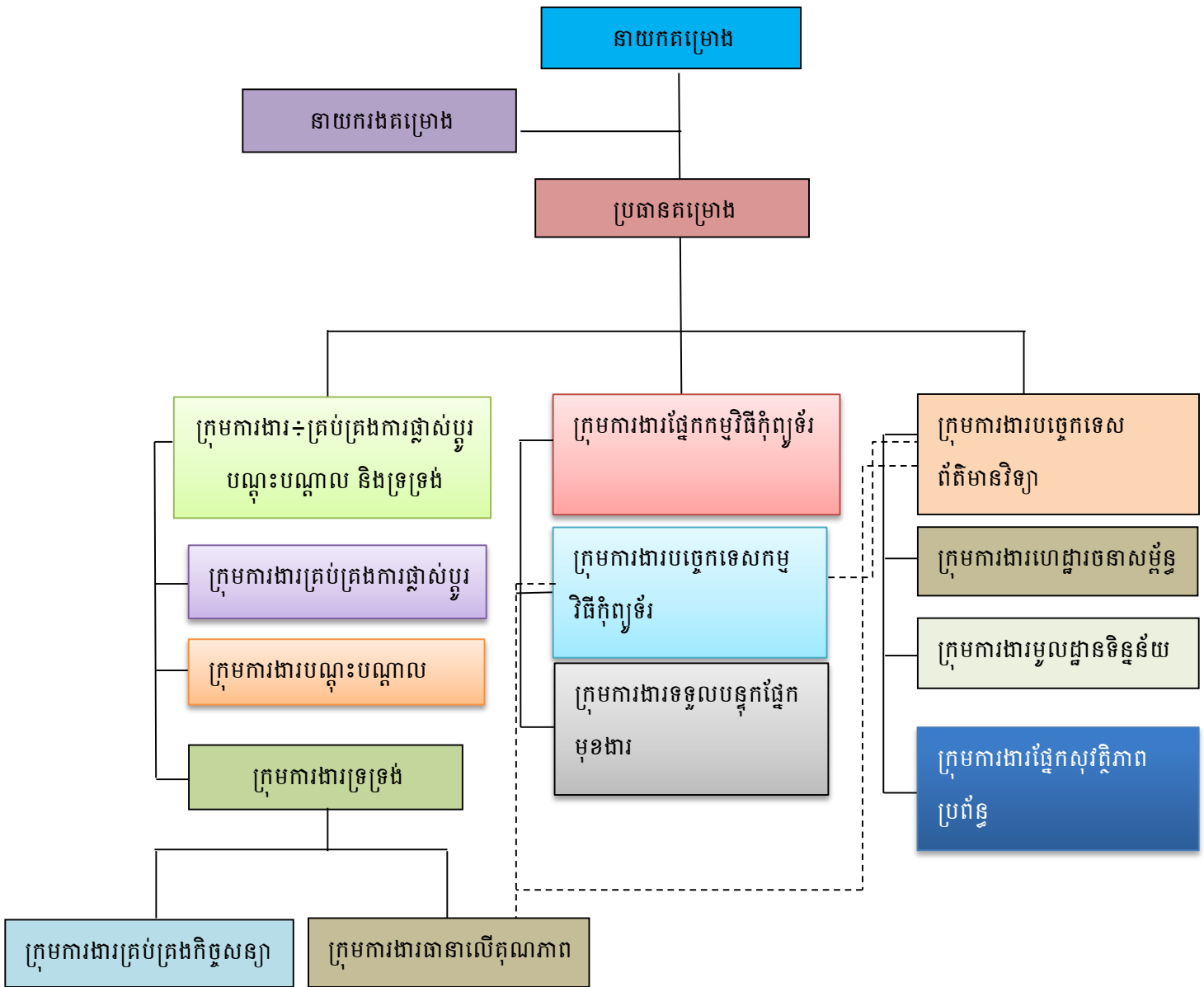


រចនាសម្ព័ន្ធគ្រប់គ្រងគម្រោង FMIS

រចនាសម្ព័ន្ធគ្រប់គ្រងគម្រោង FMIS ផ្តល់នូវរចនាសម្ព័ន្ធធនធានមនុស្សសម្រាប់គម្រោង FMIS ដែលបង្ហាញពីរចនាសម្ព័ន្ធគ្រប់គ្រង គុណតម្លៃ និង ការជាប់ទាក់ទងគ្នានៃក្រុមការងាររបស់គម្រោង។ ដើម្បីឱ្យមានភាពស័ក្តិសិទ្ធិក្នុងការគ្រប់គ្រង និង អភិបាលកិច្ចគម្រោង ហើយឈានឆ្ពោះទៅដល់គោលដៅចុងក្រោយ ដែលជាការអនុវត្តគម្រោង FMIS ប្រកបដោយភាពជោគជ័យនោះ រចនាសម្ព័ន្ធគ្រប់គ្រងគម្រោងត្រូវបានបង្កើតឡើង ឱ្យត្រូវតាមតម្រូវការគ្រប់គ្រងគម្រោង FMIS ទាំងមូល ។

ស្របតាមគោលបំណងនៃការអនុវត្តការងាររួមគ្នា “ក្រុមការងាររួមមួយ (Joint Team)” ដែលមានក្រុមការងាររបស់ក្រុមហ៊ុន FIS-LG CNS និងរបស់ក្រសួងសេដ្ឋកិច្ច និង ហិរញ្ញវត្ថុ ត្រូវបានបង្កើតឡើង ដោយមានរចនាសម្ព័ន្ធគ្រប់គ្រងដូចខាងក្រោម ៖



តួនាទី និងការទទួលខុសត្រូវរបស់មន្ត្រីដែលទទួលខុសត្រូវសម្រាប់ការងារនេះ៖

នាយកគម្រោង

នៅក្នុងក្របខណ្ឌនៃការអនុវត្តគម្រោង FMIS នាយកគម្រោងមានតួនាទីខ្ពស់ជាងគេក្នុងការទទួលខុសត្រូវលើភាពជោគជ័យរបស់គម្រោង។

ការទទួលខុសត្រូវចម្បងមានដូចជា៖

- ជ្រោមជ្រែង និងធានាឱ្យបាននូវធនធានរបស់ថ្នាក់ដឹកនាំជាន់ខ្ពស់នៃក្រសួងសេដ្ឋកិច្ច និង ហិរញ្ញវត្ថុចំពោះគម្រោង FMIS
- ទទួលខុសត្រូវលើការបង្កើតផែនការគម្រោងនិង ថវិកា
- ទទួលខុសត្រូវលើស្ថានភាព និងវឌ្ឍនភាពគម្រោង
- ទទួលខុសត្រូវលើការទំនាក់ទំនងផ្សព្វផ្សាយជាមួយអ្នកពាក់ព័ន្ធ និងក្រុមការងារគ្រប់គ្រងគម្រោង FMIS (FMWG)

ក្រុមហ៊ុន FIS-LG CNS	ក្រសួងសេដ្ឋកិច្ច និង ហិរញ្ញវត្ថុ
<ul style="list-style-type: none"> -ធ្វើការងារជាមួយនាយកគម្រោងរបស់ក្រសួងសេដ្ឋកិច្ច និងហិរញ្ញវត្ថុដើម្បីទទួលបានការធានាគាំទ្រគ្រប់កាលទេសៈពីថ្នាក់ដឹកនាំជាន់ខ្ពស់នៃក្រសួងសេដ្ឋកិច្ច និងហិរញ្ញវត្ថុ -អនុវត្តផែនការគម្រោងកម្រិតខ្ពស់ និងផែនការរៀបចំថវិកា -ប្រជុំ និងពិភាក្សាជាទៀងទាត់ជាមួយនាយកគម្រោងនៃក្រសួងសេដ្ឋកិច្ច និងហិរញ្ញវត្ថុស្តីពីស្ថានភាព និងវឌ្ឍនភាពគម្រោង -ប្រើប្រាស់នូវប្រភពធនធានសម្រាប់គម្រោងនៅពេលមានតម្រូវការ -រៀបចំរបាយការណ៍ជាទៀងទាត់ដាក់ជូនអង្គភាពគ្រប់គ្រងគម្រោង -គ្រប់គ្រងការទំនាក់ទំនងផ្សព្វផ្សាយជាមួយអ្នកពាក់ព័ន្ធនៅក្នុងអង្គភាពគ្រប់គ្រងគម្រោង -ទទួលខុសត្រូវចំពោះភាពជោគជ័យនៃគម្រោងទាំងមូល ។ 	<ul style="list-style-type: none"> -ជាម្ចាស់ និងដឹកនាំឱ្យស្របទៅនឹង គោលបំណង ទិសដៅយុទ្ធសាស្ត្រ និងចក្ខុវិស័យនៃគម្រោង FMIS -រក្សាការធានាគាំទ្រពីថ្នាក់ដឹកនាំជាន់ខ្ពស់នៃក្រសួងសេដ្ឋកិច្ច និងហិរញ្ញវត្ថុចំពោះគម្រោង FMIS -ត្រួតពិនិត្យឡើងវិញលើផែនការគម្រោងកម្រិតខ្ពស់ និងផែនការរៀបចំថវិកា -ត្រួតពិនិត្យឡើងវិញលើស្ថានភាព និងវឌ្ឍនភាពគម្រោង -សម្របសម្រួលដោះស្រាយបញ្ហាឱ្យបានទាន់ពេល ដោយការធ្វើសកម្មភាព ឬ បង្កើនការទទួលខុសត្រូវឱ្យបានសមស្របនៅក្នុងក្រសួងសេដ្ឋកិច្ច និងហិរញ្ញវត្ថុ -បង្ហាញ និងសម្របសម្រួលនូវសំណើសម្រាប់ការកែប្រែនិងការផ្លាស់ប្តូរវិសាលភាពនៃគម្រោង -ត្រួតពិនិត្យឡើងវិញលើរបាយការណ៍វឌ្ឍនភាពគម្រោងប្រចាំខែ -សម្របសម្រួលការទំនាក់ទំនងផ្សព្វផ្សាយជាមួយអ្នកពាក់ព័ន្ធនិងក្រុមការងារគ្រប់គ្រងគម្រោង FMIS (FMWG) -ទទួលបានព័ត៌មានទាន់ហេតុការណ៍ដែលទាក់ទងនឹងការចាប់ផ្តើមធ្វើការងារផ្សេងៗ ដើម្បីធានាថាព័ត៌មានដែលពាក់ព័ន្ធត្រូវបានចែករំលែកជាមួយនាយកគម្រោងនៃក្រុមហ៊ុន FIS-LG CNS ។

នាយករងគម្រោង

ការទទួលខុសត្រូវចម្បងរបស់នាយករងគម្រោងគឺធ្វើការរួមគ្នា និងជួយគាំទ្រដល់នាយកគម្រោងក្នុងការអភិបាលកិច្ចគម្រោង។

ក្រុមហ៊ុន FIS-LG CNS	ក្រសួងសេដ្ឋកិច្ច និងហិរញ្ញវត្ថុ
<p>ជាតំណាងសំខាន់របស់នាយកគម្រោងដែលទទួលខុសត្រូវលើការងារទាំងអស់ដូចខាងក្រោម៖</p> <ul style="list-style-type: none"> - ដឹកនាំអនុវត្តតាមវិសាលភាពការងារ និងគូសបញ្ជាក់ពីសារៈសំខាន់នៃគម្រោងស្របតាមកិច្ចសន្យា - ទទួលខុសត្រូវលើរាល់បញ្ហាដែលកើតឡើងដោយសារតម្រូវការរបស់គម្រោង និង បញ្ហាពីប្រធានគម្រោង - ត្រួតពិនិត្យ និងធានាអនុវត្តតាមផែនការ កាលវិភាគ និងគោលដៅរបស់គម្រោង - ត្រួតពិនិត្យការផ្លាស់ប្តូររបស់គម្រោងដែលពាក់ព័ន្ធនឹងដំណោះស្រាយ និងយុទ្ធសាស្ត្រ - ធានាអនុលោមតាមផែនការគ្រប់គ្រងគម្រោង ដែលត្រូវបានព្រមព្រៀង និងអនុម័ត - ធានាឱ្យបាននូវការចូលរួមសកម្មពីមន្ត្រីប្រើប្រាស់ចុងក្រោយទៅតាមដំណាក់កាលនីមួយៗរបស់គម្រោង - រាយការណ៍ជូននាយកគម្រោង និងអង្គភាពគ្រប់គ្រងគម្រោង ។ 	<p>- ធ្វើការរួមគ្នា និងគាំទ្រដល់នាយកគម្រោងនៃក្រសួងសេដ្ឋកិច្ច និង ហិរញ្ញវត្ថុនៅក្នុងការគ្រប់គ្រងគម្រោង</p>

ប្រធានគម្រោង

ប្រធានគម្រោងមានភារកិច្ចទទួលខុសត្រូវលើការងារប្រចាំថ្ងៃទាំងអស់របស់គម្រោង និងភាពជោគជ័យរបស់គម្រោង ដោយស្របតាមកាលវិភាគអនុវត្តគម្រោង ថវិកា វិសាលភាព គុណភាព ព្រមទាំងការរៀបចំផែនការនិង ការគ្រប់គ្រងលម្អិតនៃគម្រោង។

ក្រុមហ៊ុន FIS-LG CNS	ក្រសួងសេដ្ឋកិច្ច និងហិរញ្ញវត្ថុ
<p>- ធ្វើការជាមួយប្រធានគម្រោងនៃក្រសួងសេដ្ឋកិច្ច និង ហិរញ្ញវត្ថុដើម្បីគ្រប់គ្រងកម្មវិធីទាំងមូលជាប្រចាំថ្ងៃ។</p> <p>ទំនួលខុសត្រូវសម្រាប់ការទទួលបានភាពជោគជ័យរបស់គម្រោងដែលធ្វើទៅតាមកាលវិភាគ ថវិកា វិសាល</p>	<p>- ធ្វើការជាមួយប្រធានគម្រោងរបស់ក្រុមហ៊ុន FIS-LG CNS ដើម្បីធ្វើផែនការ និងអនុវត្តថវិកាគម្រោងឱ្យមានប្រសិទ្ធភាព</p> <p>- សម្របសម្រួល និងចូលរួមផ្តល់នូវធាតុចូលសម្រាប់ការធ្វើផែនការ និងការគ្រប់គ្រងគម្រោងលម្អិត</p>

<p>ភាព និងគុណភាពរបស់គម្រោង។ល។</p> <ul style="list-style-type: none"> - ធ្វើការជាមួយប្រធានគម្រោងនៃក្រសួងសេដ្ឋកិច្ច និងហិរញ្ញវត្ថុដើម្បីធ្វើផែនការ និងអនុវត្តថវិកាឱ្យមានប្រសិទ្ធភាពសម្រាប់គម្រោង - អនុវត្តទៅតាមផែនការគម្រោង និងការគ្រប់គ្រង - វាស់វែង តាមដាន និងវាយតម្លៃវឌ្ឍនភាពជាមួយផែនការគម្រោង - គ្រប់គ្រងនូវហានិភ័យ វិសាលភាព បញ្ហាប្រឈម គម្លាត និង បង្កើនការទទួលខុសត្រូវកាន់តែម៉ត់ចត់សម្រាប់ដំដោះស្រាយបញ្ហាផ្សេងៗ - វាយតម្លៃផលប៉ះពាល់ពីការផ្លាស់ប្តូរតាមតម្រូវការរបស់ប្រព័ន្ធ និងដាក់ជូននូវសំណើដែលពាក់ព័ន្ធនឹងការផ្លាស់ប្តូរជូននាយកគម្រោងដើម្បីអនុម័ត - រៀបចំរបាយការណ៍ស្តីពីវឌ្ឍនភាពគម្រោងឱ្យបានទៀងទាត់សម្រាប់ដាក់ជូននាយកគម្រោង - បើកកិច្ចប្រជុំទៅតាមកាលវិភាគជាមួយអង្គការគ្រប់គ្រងគម្រោង - គ្រប់គ្រងការអភិវឌ្ឍប្រព័ន្ធទាំងមូល - ទទួលបានការអនុម័តពីការប្រគល់ទទួលទិន្នផលសម្រេច និងលិខិតផលការងារ - កំណត់ គ្រប់គ្រង និងផ្សព្វផ្សាយហានិភ័យជាមួយក្រុមការងារគម្រោង និងមន្ត្រីពាក់ព័ន្ធ - ត្រួតពិនិត្យឡើងវិញ និងអនុវត្តនូវភាពខ្វះខាតទាំងឡាយ ។ 	<ul style="list-style-type: none"> - ធ្វើផែនការទាក់ទងនឹងប្រភពធនធានរបស់ក្រសួងសេដ្ឋកិច្ច និងហិរញ្ញវត្ថុនៅពេលមានតម្រូវការ ហើយអាចនឹងត្រូវការអនុម័តពីនាយកគម្រោងប្រសិនបើមាន - ជួយប្រធានគម្រោងរបស់ក្រុមហ៊ុន FIS-LG CNS លើការគ្រប់គ្រងហានិភ័យ វិសាលភាព គម្លាត និងបញ្ហានានារបស់គម្រោង - ជួយប្រធានគម្រោងរបស់ក្រុមហ៊ុន FIS-LG CNS លើការដោះស្រាយបញ្ហា និងបង្កើនការយកចិត្តទុកដាក់លើការដោះស្រាយបញ្ហាទាំងឡាយឱ្យទាន់ពេលវេលាប្រសិនបើមានតម្រូវនៅក្នុងក្រសួងសេដ្ឋកិច្ច និង ហិរញ្ញវត្ថុ - យល់ស្របលើផលប៉ះពាល់ពីការផ្លាស់ប្តូរនៃតម្រូវការរបស់ប្រព័ន្ធ និងគាំទ្រដល់ការស្នើសុំសម្រាប់ការកែតម្រូវផ្សេងៗទៀតដែលធ្វើដោយប្រធានគម្រោងរបស់ក្រុមហ៊ុន FIS-LG CNS ដែលត្រូវសុំការអនុម័តពីក្រុមការងារគ្រប់គ្រងគម្រោង FMIS (FMWG) - ចូលរួម និងរួមចំណែកផ្តល់ជាធាតុចូលនៅក្នុងកិច្ចប្រជុំពីស្ថានភាពនៃការអនុវត្តគម្រោង - ត្រួតពិនិត្យឡើងវិញនូវស្ថានភាព និងវឌ្ឍនភាពនៃគម្រោងឱ្យបានទៀងទាត់ជាមួយនឹងប្រធានគម្រោងរបស់ក្រុមហ៊ុន FIS-LG CNS - អភិបាលលើការត្រួតពិនិត្យនៃការផ្លាស់ប្តូរទាំងឡាយរបស់គម្រោងជាមួយនឹងប្រធានគម្រោងរបស់ក្រុមហ៊ុន FIS-LG CNS ទៅតាមការកំណត់ឱ្យបានទៀងទាត់ - ដោះស្រាយនូវរាល់គម្លាតដែលខុសពីកាលវិភាគគ្រោងទុក។
--	---

ក្រុមការងារផ្នែកកម្មវិធីកុំព្យូទ័រត្រួតពិនិត្យបែបបទ ក្រុមការងារបច្ចេកទេសកម្មវិធីកុំព្យូទ័រ និង ក្រុមការងារទទួលបន្ទុកផ្នែកមុខងារ

ក្រុមដឹកនាំការងារបច្ចេកទេសកម្មវិធីកុំព្យូទ័រ (Application technical Team Lead)

ដឹកនាំការរៀបចំស្ថាបត្យកម្មរបស់ប្រព័ន្ធ និងធានាឱ្យបាននូវភាពស៊ីគ្នារវាងប្រព័ន្ធនិងតម្រូវការរបស់គម្រោង FMIS ។ លើសពីនេះ ក្រុមដឹកនាំការងារ ក៏ទទួលខុសត្រូវក្នុងការរៀបចំយុទ្ធសាស្ត្រអភិវឌ្ឍន៍ មជ្ឈដ្ឋានការងារអភិវឌ្ឍន៍ ការរៀបចំបង្កើត និងទទួលខុសត្រូវរាល់តម្រូវការមជ្ឈដ្ឋានការងារទាំងឡាយ ។

ក្រុមហ៊ុន FIS-LG CNS	ក្រសួងសេដ្ឋកិច្ច និងហិរញ្ញវត្ថុ
<ul style="list-style-type: none"> - ដឹកនាំលើការរៀបចំស្ថាបត្យកម្មរបស់ប្រព័ន្ធ - ធានាឱ្យបាននូវភាពស៊ីគ្នារវាងប្រព័ន្ធនិងតម្រូវការគម្រោងFMIS - បង្កើតយុទ្ធសាស្ត្រសម្រាប់គម្រោង FMIS - បង្កើតឈ្មោះឱ្យមានលក្ខណៈស្តង់ដារស្របតាមមជ្ឈដ្ឋានការងារ - ជាក្រុមបង្គោលសម្រាប់ការទំនាក់ទំនងអំពីបញ្ហាបច្ចេកទេសរបស់ប្រព័ន្ធ FMIS - ត្រួតពិនិត្យលើស្ថានភាពអភិវឌ្ឍន៍ - បង្កើតមជ្ឈដ្ឋានអភិវឌ្ឍន៍ - បង្កើត និង រក្សាឱ្យបានរាល់តម្រូវការទាំងឡាយសម្រាប់មជ្ឈដ្ឋានការងារ - ទទួលខុសត្រូវរួមលើសកម្មភាពគ្រប់គ្រងនៃការរៀបចំដំឡើងប្រព័ន្ធ FMIS ។ 	<ul style="list-style-type: none"> - មានជំនាញ ព័ត៌មាន និងចំណេះដឹង ពីប្រព័ន្ធ និងស្ថាបត្យកម្មរបស់ប្រព័ន្ធ ដែលមានស្រាប់នៅក្រសួងសេដ្ឋកិច្ច និងហិរញ្ញវត្ថុ ហើយនឹងមានសិទ្ធិលើការទាញយករាល់ព័ត៌មានពាក់ព័ន្ធ - ពិនិត្យឡើងវិញលើស្ថាបត្យកម្មប្រព័ន្ធ - ពិនិត្យឡើងវិញ និង យល់ស្របលើប្រព័ន្ធដែលអនុលោមទៅតាមតម្រូវការរបស់គម្រោង FMIS - ពិនិត្យឡើងវិញ និង យល់ស្របលើយុទ្ធសាស្ត្រអភិវឌ្ឍន៍ - ជាក្រុមបង្គោលសម្រាប់ការទំនាក់ទំនងអំពីបញ្ហាបច្ចេកទេសរបស់ប្រព័ន្ធ FMIS - ត្រួតពិនិត្យការងារពាក់ព័ន្ធនឹងប្រព័ន្ធដែលបានចាត់តាំងឱ្យក្រុមការងារបច្ចេកទេសរបស់ក្រសួងសេដ្ឋកិច្ច និង ហិរញ្ញវត្ថុ - គាំទ្រក្រុមការងារបច្ចេកទេស ឬក្រុមការងារអភិវឌ្ឍន៍របស់ក្រុមហ៊ុន FIS LG CNSលើបញ្ហាបច្ចេកទេសរបស់ក្រសួងសេដ្ឋកិច្ច និង ហិរញ្ញវត្ថុ ។

ក្រុមការងារបច្ចេកទេសកម្មវិធីកុំព្យូទ័រ

ក្រុមការងារនេះទទួលខុសត្រូវរាល់សកម្មភាពទាំងឡាយដែលទាក់ទងនឹងខ្សែបន្ទាត់ការងាររបស់ក្រុមការងារបច្ចេកទេសកម្មវិធីកុំព្យូទ័រ ដែលរួមមាន៖

- រៀបចំបច្ចេកទេសកម្មវិធីកុំព្យូទ័រឱ្យបានលម្អិត
- រៀបចំសម្ភារៈស្ថាបត្យកម្មដោយផ្អែកលើតម្រូវការការងារ
- រៀបចំដំឡើង និងសាកល្បងកម្មវិធីកុំព្យូទ័រ

- គ្រង់គ្រង់ បច្ចេកទេសស្ថាបត្យកម្ម

ដើម្បីជួយដោះស្រាយនូវកំហុសឆ្គងដែលកើតឡើង និង ចង្អុលបង្ហាញពីបញ្ហាទាំងឡាយនៅក្នុងកំឡុងពេលសាកល្បង ។

ក្រុមហ៊ុន FIS-LG CNS	ក្រសួងសេដ្ឋកិច្ច និង ហិរញ្ញវត្ថុ
<ul style="list-style-type: none"> - រៀបចំនូវកម្មវិធីបច្ចេកទេសកុំព្យូទ័រលម្អិត និងសម្ភារៈបច្ចេកទេសនៃស្ថាបត្យកម្ម ដោយផ្អែកលើតម្រូវការការងារ - បង្កើតឱ្យមានការសាកល្បងទិន្នន័យ - រៀបចំដំឡើង និងសាកល្បងប្រើប្រាស់អង្គកម្មវិធីកុំព្យូទ័រ (application units) ឬ សម្ភារៈបច្ចេកទេសនៃស្ថាបត្យកម្ម - សហការជាមួយក្រុមការងារនីតិវិធីអនុវត្តការងារ និងក្រុមស្ថាបត្យកម្ម ដើម្បីធានាថាការរៀបចំប្រព័ន្ធ និងសម្ភារៈបន្ថែម ត្រូវគ្នាជាមួយនឹងតម្រូវការកម្មវិធីកុំព្យូទ័រ និងទិសដៅគម្រោង - អនុលោមតាមក្បួនការពារសុវត្ថិភាពចំពោះការសរសេរកម្មវិធីកុំព្យូទ័រ (Programing) ដើម្បីធានាថាកម្មវិធីកុំព្យូទ័រដែលបង្កើតឡើងមិនខុសពីលក្ខណៈស្តង់ដារ - គ្រប់គ្រងបច្ចេកទេសនៃស្ថាបត្យកម្ម និងរាល់បញ្ហាទាំងអស់ដែលអាចជះឥទ្ធិពលដល់ការងារ - ជាផ្នែកមួយនៅក្នុងសកម្មភាពផ្លាស់ប្តូរកម្មវិធីកុំព្យូទ័រ ឬ សម្ភារៈបច្ចេកទេសនៃស្ថាបត្យកម្ម - ជួយដោះស្រាយនូវកំហុសឆ្គងដែលកើតឡើង និង ចង្អុលបង្ហាញពីបញ្ហាទាំងឡាយនៅក្នុងកំឡុងពេលសាកល្បង ។ 	

ក្រុមដឹកនាំការងារទទួលបន្ទុកផ្នែកមុខងារ ឬនីតិវិធីអនុវត្តការងារ

តួនាទីរបស់ក្រុមដឹកនាំការងារនេះ គឺទទួលខុសត្រូវរាល់សកម្មភាពការងារផ្នែកមុខងារ ដែលរួមមាន៖

- រៀបចំបង្កើតផែនការ
- គ្រប់គ្រងផែនការការងារស្របតាមខ្សែបន្ទាត់ការងារ
- កំណត់ និងផ្តល់ការណែនាំលើការរៀបចំស្ថាបត្យកម្មនៃនីតិវិធីអនុវត្តការងារ
- ដឹកនាំការរៀបចំស្ថាបត្យកម្មការងារផ្នែកមុខងារប្រព័ន្ធ
- រៀបចំនីតិវិធីអនុវត្តការងារ
- ដោះស្រាយរាល់បញ្ហាទាក់ទងនឹងការងារផ្នែកមុខងារប្រព័ន្ធរបស់គម្រោង ។

ក្រុមហ៊ុន FIS-LG CNS	ក្រសួងសេដ្ឋកិច្ច និងហិរញ្ញវត្ថុ
<ul style="list-style-type: none"> - កំណត់ និងផ្តល់អនុសាសន៍លើស្ថាបត្យកម្មនៃការរៀបចំនីតិវិធីអនុវត្តការងារ - ដឹកនាំលើការរៀបចំស្ថាបត្យកម្មមុខងារប្រព័ន្ធ - ដឹកនាំលើការរៀបចំនីតិវិធីអនុវត្តការងារនាពេលអនាគត - ធានាឱ្យបាននូវភាពស៊ីគ្នារវាងការងារផ្នែកមុខងារនៃប្រព័ន្ធ ជាមួយនឹងតម្រូវការរបស់គម្រោង FMIS ដោយពិនិត្យឡើងវិញលើតម្រូវការរបស់កម្មវិធីកុំព្យូទ័រ សំណើត្រួតពិនិត្យការផ្លាស់ប្តូរ និងឯកសារជំនួយផ្សេងៗ - ដោះស្រាយរាល់បញ្ហាទាក់ទងនឹងការងារផ្នែកមុខងារប្រព័ន្ធរបស់គម្រោង - ពិនិត្យឡើងវិញ និងផ្តល់អនុសាសន៍លើការរៀបចំមុខងារនៃរបាយការណ៍ សន្ទានកម្ម កំណែប្រែទិន្នន័យ និង ការកែលម្អឱ្យប្រសើរឡើង (ប្រសិនអាច) - រៀបចំផែនការសកម្មភាពនៃការចាប់ប្រើប្រាស់ប្រព័ន្ធច្នីដែលរួមមានកំណែប្រែទិន្នន័យ - រឹតបន្តឹង និងបញ្ជូនបញ្ហាដែលមិនអាចដោះស្រាយទៅការិយាល័យគ្រប់គ្រងគម្រោង (PMO) - ទទួលខុសត្រូវគ្រប់គ្រងលើការរៀបចំ និងអភិវឌ្ឍប្រព័ន្ធ - កំណត់ និងដោះស្រាយរាល់បញ្ហាទាក់ទងនឹងការរៀបចំផ្នែកមុខងារ - គ្រប់គ្រងសមាហរណកម្មនៃកម្មវិធីកុំព្យូទ័រទាំងអស់ ។ 	<ul style="list-style-type: none"> - គាំទ្រដល់ក្រុមដឹកនាំការងារទទួលបន្ទុកផ្នែកមុខងាររបស់ក្រុមហ៊ុន FIS-LG CNS ដោយពិនិត្យឡើងវិញលើសំណើរៀបចំស្ថាបត្យកម្មប្រព័ន្ធ - ជាម្ចាស់ និងគ្រប់គ្រងការអនុម័តលើការរៀបចំនីតិវិធីអនុវត្តការងារនាពេលអនាគត - ជាម្ចាស់រៀបចំសម្រាប់ស្ថាបត្យកម្មការងារ - ផ្តល់ការគាំទ្រសម្រាប់ការគ្រប់គ្រងចាំបាច់សម្រាប់គម្រោង FMIS - គាំទ្រដល់ការដោះស្រាយរាល់បញ្ហាទាក់ទងការងារផ្នែកមុខងារនៃប្រព័ន្ធរបស់គម្រោង - ធ្វើការដោះស្រាយរាល់បញ្ហាទាក់ទងនឹងការងារជាន់នៃមុខងាររបស់អង្គភាពនៅក្នុងក្រសួងសេដ្ឋកិច្ច និង ហិរញ្ញវត្ថុ - គ្រប់គ្រងរាល់ការសម្រេចចិត្ត និង ការបង្កើនទំនួលខុសត្រូវលើបញ្ហាដែលទាក់ទងនឹងការងារផ្នែកមុខងារនៃប្រព័ន្ធ - ពិនិត្យឡើងវិញ និងផ្តល់ជាធាតុចូលដល់ការធ្វើបច្ចុប្បន្នភាពគម្រោងឱ្យបានទៀងទាត់ ជាមួយក្រុមដឹកនាំការងារទទួលបន្ទុកផ្នែកមុខងាររបស់ក្រុមហ៊ុន FIS-LG CNS មុននឹងបញ្ជូនទៅក្រុមការងារគ្រប់គ្រងគម្រោង FMIS (FMWG) ។

ក្រុមការងារទទួលបន្ទុកផ្នែកមុខងារ ឬក្រុមការងារនីតិវិធីអនុវត្តការងារ

ក្រុមការងារទទួលបន្ទុកផ្នែកមុខងារ ឬក្រុមការងារនីតិវិធីអនុវត្តការងារក្នុងគម្រោង FMIS គឺទទួលខុសត្រូវលើការវិភាគនីតិវិធីអនុវត្តការងារ ការបង្កើតឯកសារនីតិវិធីអនុវត្តការងារ ការអភិវឌ្ឍ និងការរៀបចំដំឡើងប្រព័ន្ធ FMIS ។

ក្រុមការងារបច្ចេកទេសត្រួតពិនិត្យបែបបែកថា ក្រុមការងារហេដ្ឋារចនាសម្ព័ន្ធ ក្រុមការងារគ្រប់គ្រងមូលដ្ឋានទិន្នន័យ និងក្រុមការងារផ្គត់ផ្គង់ស្ថិតិភាព ២ ក្រុមការងារនិមួយៗមានតួនាទី និងទំនួលខុសត្រូវដូចខាងក្រោម៖

ក្រុមការងារហេដ្ឋារចនាសម្ព័ន្ធ

គួរនាំទីរបស់ក្រុមការងារហេដ្ឋារចនាសម្ព័ន្ធ គឺទទួលខុសត្រូវលើការអនុវត្តផ្នែកហេដ្ឋារចនាសម្ព័ន្ធ និងការអភិវឌ្ឍហេដ្ឋារចនាសម្ព័ន្ធរបស់ប្រព័ន្ធ ដែលមានដូចជា ការរៀបចំស្ថាបត្យកម្មប្រព័ន្ធ ការបង្កើតនូវមជ្ឈដ្ឋានអភិវឌ្ឍការងារ ការដំឡើងបណ្តាញសម្រាប់មជ្ឈមណ្ឌលទិន្នន័យនិងមជ្ឈមណ្ឌលសង្គ្រោះទិន្នន័យ ការបង្កើតបណ្តាញកុំព្យូទ័រដែលមានលក្ខណៈស្តង់ដារ និងបង្កើតនូវមជ្ឈដ្ឋានការងារផ្សេងៗទៀត។

ក្រុមដឹកនាំការងារគ្រប់គ្រងហេដ្ឋារចនាសម្ព័ន្ធ

ក្រុមហ៊ុន FIS-LG CNS	ក្រសួងសេដ្ឋកិច្ច និងហិរញ្ញវត្ថុ
<ul style="list-style-type: none"> - រៀបចំស្ថាបត្យកម្មប្រព័ន្ធ និង ផ្តល់ឯកសារពីប្រព័ន្ធហេដ្ឋារចនាសម្ព័ន្ធ - ប្រតិបត្តិលើការអនុវត្តហេដ្ឋារចនាសម្ព័ន្ធ - រៀបចំបណ្តាញសម្រាប់មជ្ឈមណ្ឌលទិន្នន័យ និង មជ្ឈមណ្ឌលសង្គ្រោះទិន្នន័យរបស់ប្រព័ន្ធ FMIS - ចូលរួមជាមួយនិងក្រុមការងារហេដ្ឋារចនាសម្ព័ន្ធ ដើម្បីបង្កើតឈ្មោះ និងលេខនៃបណ្តាញដែលមានលក្ខណៈស្តង់ដារសម្រាប់រាល់ឧបករណ៍ ទីតាំង ការរៀបចំ ប៉ារ៉ាម៉ែត្រ (Configuration parameters) IP addressing schemes និងគោលនយោបាយនៃបណ្តាញ - បង្កើតមជ្ឈដ្ឋានការងារផ្សេងៗ ដូចជាការអភិវឌ្ឍ ការសាកល្បង ការបណ្តុះបណ្តាល និងប្រើប្រាស់ប្រព័ន្ធជាផ្លូវការ - ការបង្កើតសម្រាប់ការអភិវឌ្ឍន៍ ធ្វើការសាកល្បង ការបណ្តុះបណ្តាលធ្វើការសាកល្បងសម្រាប់មជ្ឈមណ្ឌលសង្គ្រោះទិន្នន័យ និង ការទទួលបានផលិតផល ជាខ្សែបន្តាតស្របជាមួយផែនការ - រក្សាបាននូវឈ្មោះឱ្យមានលក្ខណៈស្តង់ដារសម្រាប់ប្រព័ន្ធ FMIS - ផ្តល់ការគាំទ្រក្នុងការសាកល្បងលើការប្រើប្រាស់ប្រព័ន្ធ ។ 	<ul style="list-style-type: none"> - មានជំនាញ ព័ត៌មាន និងចំណេះដឹង ពីប្រព័ន្ធ និង ស្ថាបត្យកម្មរបស់ប្រព័ន្ធ ដែលមានស្រាប់នៅក្រសួងសេដ្ឋកិច្ច និងហិរញ្ញវត្ថុ ហើយនឹងមានសិទ្ធិលើការទាញយករាល់ព័ត៌មានពាក់ព័ន្ធ - ថែរក្សាហេដ្ឋារចនាសម្ព័ន្ធ - ផ្តល់ការគាំទ្រដល់ក្រុមការងារគម្រោងពាក់ព័ន្ធនឹងបញ្ហាបច្ចេកទេសហេដ្ឋារចនាសម្ព័ន្ធ - បញ្ចប់ការងារ និង ការប្រគល់ទទួលទិន្នផលសម្រេចតាមការចាត់តាំងរបស់ប្រធានគម្រោង - រាយការណ៍ជូនប្រធានគម្រោងនូវរាល់វឌ្ឍនភាព និងបញ្ហារបស់គម្រោងឱ្យទាន់ពេលវេលា - ផ្តល់នូវការគាំទ្រសម្រាប់មជ្ឈដ្ឋានរៀបចំហេដ្ឋារចនាសម្ព័ន្ធ - ផ្តល់ជាជំនួយបច្ចេកទេសដែលជាតម្រូវការរបស់ក្រសួងសេដ្ឋកិច្ច និង ហិរញ្ញវត្ថុ ដើម្បីដំឡើងប្រព័ន្ធ FMIS ដូចជាទីតាំងនៃមជ្ឈមណ្ឌលទិន្នន័យ និងការរៀបចំទីតាំងជាដើម ។

ក្រុមការងារមូលដ្ឋានទិន្នន័យ និង ក្រុមការងារផ្នែកសុវត្ថិភាព

ក្រុមការងារនេះ គឺទទួលខុសត្រូវលើការបញ្ជូនកម្មវិធីកុំព្យូទ័រ ការរៀបចំដំឡើងប្រព័ន្ធ ការធ្វើឱ្យប្រព័ន្ធប្រសើរឡើង ការគ្រប់គ្រងចាត់ចែង ការត្រួតពិនិត្យ ការថែទាំ និង ការការពារសុវត្ថិភាពប្រព័ន្ធ ។

ក្រុមហ៊ុន FIS-LG CNS	ក្រសួងសេដ្ឋកិច្ច និងហិរញ្ញវត្ថុ
<p>- អ្នកគ្រប់គ្រងប្រព័ន្ធ និងសុវត្ថិភាពប្រព័ន្ធ គឺជាវិជ្ជាជីវៈផ្នែកព័ត៌មានវិទ្យាដែលទទួលខុសត្រូវសម្រាប់ការបញ្ជូនកម្មវិធីកុំព្យូទ័រ ការរៀបចំដំឡើងប្រព័ន្ធ ការធ្វើឱ្យប្រព័ន្ធប្រសើរឡើង ការគ្រប់គ្រងចាត់ចែង ការត្រួតពិនិត្យ ការថែទាំ និង ការការពារសុវត្ថិភាពប្រព័ន្ធ</p> <p>- តួនាទីទាំងឡាយរួមមាន យុទ្ធសាស្ត្រអភិវឌ្ឍន៍និងការរៀបចំមូលដ្ឋានទិន្នន័យ ការត្រួតពិនិត្យប្រព័ន្ធការកែលម្អលើលទ្ធផលការងារនិងសមត្ថភាពនៃមូលដ្ឋានទិន្នន័យ និងការធ្វើផែនការសម្រាប់តម្រូវការពង្រីកប្រព័ន្ធនាពេលអនាគត</p> <p>- ក្រុមការងារក៏នឹងអាចធ្វើផែនការ ធ្វើការសម្របសម្រួល និង អនុវត្តការវាស់វែងកម្រិតការការពារសុវត្ថិភាពនៃមូលដ្ឋានទិន្នន័យ ។</p>	<p>- ធ្វើការជាមួយនឹងក្រុមការងារគ្រប់គ្រងប្រព័ន្ធ និងក្រុមការងារផ្នែកសុវត្ថិភាពរបស់ក្រុមហ៊ុន FIS-LG CNS នៅក្នុងការងារគ្រប់គ្រងទិន្នន័យ (DBA) និង ការងារដែលទាក់ទងនឹងសុវត្ថិភាពទិន្នន័យ ។</p>

ក្រុមការងារគ្រប់គ្រងការផ្លាស់ប្តូរ បណ្តុះបណ្តាល និងទ្រទ្រង់គម្រោងត្រួតពិនិត្យដំបូង ក្រុមការងារគ្រប់គ្រងការផ្លាស់ប្តូរ ក្រុមការងារបណ្តុះបណ្តាល និងក្រុមការងារទ្រទ្រង់គម្រោង ៖

ក្រុមការងារគ្រប់គ្រងការផ្លាស់ប្តូរ និងបណ្តុះបណ្តាល

ក្រុមការងារគ្រប់គ្រងការផ្លាស់ប្តូរ គឺទទួលខុសត្រូវរាល់សកម្មភាពពាក់ព័ន្ធនឹងការគ្រប់គ្រងការផ្លាស់ប្តូរ និងបណ្តុះបណ្តាលដូចជា

- អភិវឌ្ឍ និងអនុវត្តផែនការគ្រប់គ្រងការផ្លាស់ប្តូរ ផែនការទំនាក់ទំនងផ្សព្វផ្សាយ និងផែនការបណ្តុះបណ្តាល
- គ្រប់គ្រង និងអនុវត្តការទំនាក់ទំនងផ្សព្វផ្សាយ អនុវត្តសកម្មភាពបណ្តុះបណ្តាលសម្រាប់ក្រុមការងារគម្រោង មន្ត្រីប្រើប្រាស់ប្រព័ន្ធ អ្នកពាក់ព័ន្ធ និង សមាជិកគ្រប់គ្រងគម្រោងទាំងឡាយ ។

ក្រុមហ៊ុន FIS-LG CNS	ក្រសួងសេដ្ឋកិច្ច និងហិរញ្ញវត្ថុ
<p>- បង្កើតផែនការគ្រប់គ្រងការផ្លាស់ប្តូរ ការបណ្តុះបណ្តាល និងការទំនាក់ទំនងផ្សព្វផ្សាយ</p>	<p>- មានបទពិសោធន៍ និងចំណេះដឹងទាក់ទងនឹងធនធានមនុស្ស និងការរៀបចំស្ថាប័ន</p>

<ul style="list-style-type: none"> - គ្រប់គ្រងការទំនាក់ទំនងផ្សព្វផ្សាយ និងធានាឱ្យបាននូវឆន្ទៈក្នុងការផ្លាស់ប្តូរ - កំណត់តម្រូវការបណ្តុះបណ្តាលសម្រាប់គម្រោង - បង្កើត និងអនុវត្តផែនការបណ្តុះបណ្តាលសម្រាប់គម្រោង - បង្កើត និងអនុវត្តផែនការគ្រប់គ្រងការផ្លាស់ប្តូរ - ធានាថាផែនការបណ្តុះបណ្តាលគម្រោងនេះត្រូវបានបង្កើតឡើងនៅក្នុងដំណាក់កាលដំបូងនិងស្របជាមួយផែនការអនុវត្តគម្រោង - ពិនិត្យឡើងវិញលើការវាស់វែងការបណ្តុះបណ្តាល - ត្រួតពិនិត្យសមិទ្ធផលការងារ នៃដំណើរការការបណ្តុះបណ្តាល - ប្រមូលរបាយការណ៍បណ្តុះបណ្តាល និង លទ្ធផលវាស់វែងនៃការបណ្តុះបណ្តាល - រៀបចំកាលវិភាគពីសកម្មភាពនៃការអភិវឌ្ឍលើការបណ្តុះបណ្តាល - តាមដានសកម្មភាពដើម្បីធៀបជាមួយផែនការបណ្តុះបណ្តាល - ធ្វើរបាយការណ៍ពីវឌ្ឍនភាពនៃកម្មវិធីបណ្តុះបណ្តាលជូនទៅថ្នាក់ដឹកនាំជាន់ខ្ពស់ ។ 	<ul style="list-style-type: none"> - ពិនិត្យឡើងវិញ និង យល់ស្របលើផែនការបណ្តុះបណ្តាល និង ផែនការគ្រប់គ្រងការផ្លាស់ប្តូរ ដែលបានស្នើឡើងដោយក្រុមហ៊ុន FIS-LG CNS - ជួយក្រុមហ៊ុន FIS-LG CNS ដើម្បីបង្កើតផែនការគ្រប់គ្រងការផ្លាស់ប្តូរ និងផែនការទំនាក់ទំនងផ្សព្វផ្សាយសម្រាប់គម្រោងឱ្យបានគ្រប់ជ្រុងជ្រោយ - សម្របសម្រួលការផ្គត់ផ្គង់ទូទៅ (logistics) នៃគម្រោងទាំងមូល ដែលបានពីប្រភពធនធាននៃក្រសួងសេដ្ឋកិច្ច និងហិរញ្ញវត្ថុសម្រាប់សកម្មភាពអនុវត្តការគ្រប់គ្រងការផ្លាស់ប្តូរ និងការបណ្តុះបណ្តាល - គ្រប់គ្រងការទំនាក់ទំនងនៅក្នុងក្រុមការងារគម្រោង មន្ត្រីប្រើប្រាស់ប្រព័ន្ធ អ្នកពាក់ព័ន្ធ និងសមាជិកក្រុមការងារគ្រប់គ្រងគម្រោងដទៃទៀត - ធ្វើការជាមួយមន្ត្រីប្រើប្រាស់ប្រព័ន្ធនៃក្រសួងសេដ្ឋកិច្ច និងហិរញ្ញវត្ថុ ដើម្បីសម្របសម្រួលការអនុវត្តលើការបណ្តុះបណ្តាលដល់មន្ត្រីប្រើប្រាស់ចុងក្រោយ (End Users) - កំណត់នូវមន្ត្រីប្រើប្រាស់ ដែលត្រូវបានបណ្តុះបណ្តាល និងធ្វើការសម្របសម្រួលលើកាលវិភាគនៃការបណ្តុះបណ្តាលមន្ត្រីប្រើប្រាស់ចុងក្រោយ។
--	--

ក្រុមការងារថែទាំ និងទ្រទ្រង់

ក្រុមការងារថែទាំ និងទ្រទ្រង់ នឹងត្រូវចាប់ផ្តើមសកម្មភាព ក្នុងកំឡុងពេលនៃដំណាក់កាលប្រើប្រាស់ប្រព័ន្ធជាផ្លូវការ និងដំណាក់កាលថែទាំ និងទ្រទ្រង់ ។ ការទទួលខុសត្រូវរបស់ក្រុមការងារនេះ គឺជាសកម្មភាពទ្រទ្រង់ទាំងឡាយក្នុងកំឡុងពេលអនុវត្ត (ទាំងពេលចាប់ផ្តើមដាក់ប្រព័ន្ធឱ្យប្រើប្រាស់នៅអគ្គនាយកដ្ឋានរតនាគារជាតិ រួមជាមួយអគ្គនាយកដ្ឋានពាក់ព័ន្ធរបស់ក្រសួងសេដ្ឋកិច្ច និងហិរញ្ញវត្ថុ និងដាក់ប្រព័ន្ធឱ្យប្រើប្រាស់បន្តនៅតាមរតនាគាររាជធានី-ខេត្ត) និងក្រោយពេលបញ្ចប់គម្រោង ដើម្បីជួយរក្សានូវដំណើរការរបស់ប្រព័ន្ធឱ្យមានស្ថេរភាពនិង ភាពរលូន ។

ក្រុមហ៊ុន FIS-LG CNS	ក្រសួងសេដ្ឋកិច្ច និងហិរញ្ញវត្ថុ
----------------------	---------------------------------

<p>-ក្រុមការងារថែទាំ និង ទ្រទ្រង់ ប្រតិបត្តិវិសកម្មភាព ទ្រទ្រង់នៅកំឡុងពេលអនុវត្តន៍ និងក្រោយពេល បញ្ចប់គម្រោង ។</p> <p>-នៅក្នុងវិសាលភាពនៃគម្រោងនេះ ក្រុមហ៊ុន FIS- LG CNS បង្កើតក្រុមការងារថែទាំ និងទ្រទ្រង់ ដែល មានបុគ្គលិកមានសមត្ថភាពនិងបទពិសោធន៍ ។</p>	<p>-ក្រុមការងារថែទាំ និង ទ្រទ្រង់ ប្រតិបត្តិវិសកម្មភាពទ្រទ្រង់នៅ កំឡុងពេលអនុវត្តន៍ និងក្រោយពេលបញ្ចប់គម្រោង ។</p>
--	--